

Manual 1.0

USB / RS-485 Data Converter



NOVA

Important Safety Instructions

Read instructions before connecting

- Save these instructions for later use!
 - Follow all warnings and instructions marked on the product!
 - Do not use this product in the near of water, i.e. swimming pool, wet basement, etc.
 - Read all of these instructions clearly!
 - Do not place this product onto a instable stand or table. The product may fall down, causing damage to the product or to persons!
 - Slots and holes in the cabinet and the electronic modules are provided for ventilation; to ensure reliable operation of the product, do not cover any slots or holes.
 - This product should not be placed in the near an ofen or any other hot units.
 - Use only the attached (original) power mains cable. In case of questions about power supply or cable, please ask your local NOVA dealer.
 - In case of damaged cables, do not use them at all.
 - Never push any objects into this product. Dangerous (high) voltage points could result in risk of fire or electrical shock. Do not spill any liquid on the product.
 - Do not try to service this product by yourself. Opening or removing covers may expose you to dangerous (high) voltage or other risks. All service should be handled by qualified service personnel only.
 - Clean only with dry clothes.
 - In case of any problems, unplug the product from the mains supply immediately.
 - Contact qualified service personnel in following cases:
 - If liquid has been spilled into the product.
 - If the product has been exposed to water.
 - If the product does not operate normally according this manual.
 - If the product has been dropped (damaged chassis).
- DO NOT EXPOSE THIS APPLIANCE TO MOISTURE OR RAIN. DO NOT OPEN CASE; NO USER SERVICE-ABLE PARTS INSIDE. REFER SERVICING TO QUALIFIED SERVICE PERSONNEL ONLY.**

PLACE OF INSTALLATION:

- The unit should be used only on a clean, horizontal working surface.
- Keep away the product from moisture and dust.
- Do not place this product onto a instable stand or table. The product may fall down, causing damage to the product or to persons!
- Slots and holes in the cabinet and the electronic modules are provided for ventilation; to ensure reliable operation of the product, do not cover any slots or holes.
- This product should not be placed in the near an ofen or any other hot units.
- Keep away from direct sunlight..



WEEE Mark

If you want to dispose of this product, do not mix with general household waste. There are separate collection systems for used electronic products in accordance with legislation under the WEEE Directive (Directive 2002/96/EC) and is effective only within the European Union.

Limited liability on contents. WINDOWS® operating systems are different in different countries and versions. In case of problems, as you local NOVA dealer or service center. The use of our drivers, software and instruction is at your own risk. We do not cover any damage or lost data of computer, O.S. or any other connected device.

EU Declaration of Conformity

Version for European Union



This declaration applies to data converters manufactured by CRAFT AUDIO GmbH and includes the types listed below.

EU conformity of data converter

URC2

All production versions of these types are included, provided they correspond to the original technical version and have not been subject to any later design or electromechanical modifications.

We herewith declare that said products are in conformity with the provisions of the following EC directives including all applicable amendments:

2006/95/EG, Low Voltage

2004/108/EG, Electromagnetic Compatibility

The following standards have been applied:

DIN EN 60065

DIN EN 55103-1:1996, classes E1 to E4

DIN EN 55103-2:1996, classes E1 to E4

CRAFT AUDIO GmbH / Germany accepts responsibility for this declaration.

Pocking, 15th April 2014

Mr. Heinz Schwarz Müller,
Managing Director / CEO

Limited Warranty

Information and Disclaimer!

For a period of one year from the date of delivery to the original purchaser (as shown on the original invoice or sales receipt), CRAFT AUDIO GmbH warrants to the ORIGINAL OWNER of each product (provided it was purchased at an authorized NOVA Dealer) that it is free of defects in materials and workmanship and that each product will meet or exceed all factory published specifications for each respective model. NOVA agrees to repair or replace (at its discretion) all defective parts at no charge for labor or materials; subject to following provisions:

NOVA shall take no responsibility for repair or replacement as specified under this warranty, if the damaged product has been subject to misuse, accident, neglect or failure to comply with normal maintenance procedures; or if the serial number has been defaced, altered or removed. Nor will NOVA accept responsibility for, or resulting from, improper alterations or unauthorized parts or repairs. This warranty does not cover any damage to speakers or any other consequential damage resulting from breach of any written or implied warranty. NOVA will remedy any defect, regardless of the reason for failure (except as excluded) by repair, or replacement. NOVA will remedy the defect and ship the product within a reasonable time after receipt of the defective product at an authorized NOVA Service Center. In the case that an NOVA product requires service, the owner must contact NOVA or an authorized NOVA Service Center to receive an R.A.N. (Return Authorization Number) and instructions on how to return the product to the authorized NOVA Service Center, or to the factory. NOVA (or its Authorized Service Center) will initiate corrective repairs upon receipt of the returned product. Please save original carton and all the packing materials in case shipping is required. All products being returned to the factory or service center for repairs must be shipped pre-paid.

If the repairs made by NOVA or the authorized NOVA Service Center are not satisfactory, the owner is instructed to give written notice to NOVA. If the defect or malfunction remains after a reasonable amount of attempts by NOVA to remedy the defect or malfunction, the owner shall then have the option to elect either a refund or replacement of said NOVA product free of charge. The refund shall be an amount equal to but not greater than the actual purchase price, not including any taxes, interest, insurance, closing costs and other finance charges (minus reasonable depreciation on the product). If a refund is necessary, the owner must make the defective or malfunctioning product available to NOVA free and clear of all liens or other restrictions. NOVA reserves the right to modify or change equipment (in whole or part) at any time prior to delivery thereof, in order to include therein electrical or mechanical improvements deemed appropriate by NOVA; but without incurring any liability to modify or change any equipment previously delivered, or to supply new equipment in accordance with any earlier specifications.

DISCLAIMER OF CONSEQUENTIAL AND INCIDENTAL DAMAGES YOU, THE OWNER, IS NOT ENTITLED TO RECOVER FROM NOVA ANY INCIDENTAL DAMAGES RESULTING FROM ANY DEFECT IN THE NOVA PRODUCT. THIS INCLUDES ANY DAMAGE TO ANOTHER PRODUCT OR PRODUCTS RESULTING FROM SUCH A DEFECT.

No person has the authority to enlarge, amend, or modify this warranty rules. This warranty is not extended by the length of time which the owner is deprived of the use of product. Repairs and replacement parts provided pursuant to the warranty shall carry only the non-expired portion of the warranty.

THIS STATEMENT OF WARRANTY SUPERSEDES ALL OTHERS CONTAINED IN THIS MANUAL.

We continually engage in research related to product improvement. Materials, production methods and design refinements are introduced into existing products. Any current NOVA product may differ in some respect from its published description, but will always equal or exceed the original design specifications unless otherwise stated. Limited liability on contents. Subjects to be changed without prior notice.

Speaker stands, distance rods, cables and other accessories are available as option (not included).

Wichtige Sicherheitshinweise!

Bitte vor Gebrauch lesen und aufbewahren!

Gewährleistung

Informationen und Haftungsausschluss

URC 2

• Dieses Gerät wurde gemäß IEC 60065 hergestellt und hat das Werk in technisch in einwandfreiem Zustand verlassen. Für einen gefahrlosen Betrieb muss der Anwender die Hinweise und Warnungen dieser Bedienungsanleitung befolgen. Dieses Gerät entspricht der Schutzklasse I.

• DIE SICHERHEIT DES GERÄTES WIRD NUR GEWÄHRLEISTET, WENN:

- Reparaturen von autorisierten NOVA-Servicestellen ausgeführt werden.
- das Gerät in Übereinstimmung nach den Vorgaben dieser Bedienungsanleitung verwendet wird.

WARNUNG:

- Wenn Abdeckungen oder Gehäuseteile entfernt werden, können spannungsführende Bauteile freigelegt werden.
- Wartung sowie Reparatur am geöffneten Gerät unter Spannung darf nur durch eine vom Hersteller autorisierte Fachkraft (nach VBG 4) erfolgen, die mit den damit verbundenen Gefahren vertraut ist. NOVA, der Hersteller bzw. der Inverkehrbringer übernimmt keinerlei Haftung oder Verantwortung für Hörschäden und andere gesundheitliche Schäden durch die Verwendung, den Transport oder die Installation dieses Produkts.

AUFSTELLORT:

- Das Gerät sollte nur auf einer sauberen und wackelfreien Fläche stehen.
- Das Gerät darf während des Betriebs keinen Erschütterungen ausgesetzt sein.
- Setzen Sie das Gerät nicht Feuchtigkeit und Staub aus.
- Das Gerät darf nicht in der Nähe von Wasser oder anderen Flüssigkeiten bzw. Behältnissen mit Flüssigkeiten jeglicher Art betrieben werden. Stellen Sie niemals einen mit Flüssigkeit gefüllten Gegenstand auf oder in direkte Nähe des Gerätes.
- Sorgen Sie für ausreichende Belüftung des Gerätes.
- Eventuelle Belüftungsöffnungen dürfen nicht abgedeckt werden.
- Vermeiden Sie eine direkte Sonneneinstrahlung und die unmittelbare Nähe von Heizkörpern, Heizstrahlern o.ä. Geräte.
- Betrieben oder transportieren Sie das Gerät nie auf einem instabilen Wagen, Ständer, Dreifuß, Untersatz oder Tisch.

Beim Transport, Lagerung, Aufstellung sowie beim Betrieb des Gerätes müssen die Anweisungen des Herstellers befolgt werden.

- Zusatzvorrichtungen: Verwenden Sie niemals Zusatzvorrichtungen, die nicht vom Hersteller empfohlen wurden.
- Lagern Sie das Gerät über längere Zeit NUR stromlos


Wir behalten uns Änderungen der technischen Daten im Rahmen der Produktverbesserung und Produktpflege vor. Dabei legen wir größten Wert auf Kompatibilität und Produkttreue. Wir behalten uns Änderungen jeglicher Art vor. Keine Gewähr für Druckfehler.

Stative, Distanzrohre, Kabel und anderes Zubehör nicht im Lieferumfang enthalten, soweit nicht anders angegeben. Zubehör optional erhältlich.

Wir übernehmen keine Verantwortung für Datenverlust auf dem Computer in irgendeiner Weise durch die Verwendung unserer Treiber, Software oder Anleitung.

Für den Zeitraum eines Jahres, beginnend mit Lieferdatum an den ursprünglichen Käufer (abzulesen von der Rechnung bzw. Kassenbono), gewährleistet die CRAAFT AUDIO GmbH für jeden Neukauf, dass das Produkt sowohl vom Material als auch in der Ausführung der Herstellung in einwandfreiem Zustand ist. Der CRAAFT AUDIO GmbH steht es frei zu entscheiden, unter Vorbehalt kostenlos alle fehlerhaften Teile zu reparieren oder zu ersetzen. Es wird keinerlei Haftung für Reparatur oder Ersatz des Produkts übernommen, wenn Schäden durch Installationsfehler oder unsachgemäßen Gebrauch des Gerätes entstanden sind, die Seriennummer beschädigt wurde oder versucht wurde, diese zu ändern oder zu entfernen. Die CRAAFT AUDIO GmbH übernimmt ebenfalls keine Haftung für Schäden, die bei unsachgemäßen Reparaturen und/oder Eingriffen entstanden sind. Diese Gewährleistung deckt ebenfalls keine Schäden an Lautsprechern oder Folgeschäden an jeglicher angeschlossener Peripherie, Personenschäden oder anderen Primär- und Sekundärschäden ab, die durch eine Nichteinhaltung der geschriebenen bzw. stillschweigenden Gewährleistungsregelungen entstanden sind. Falls ein NOVA Produkt Service benötigt, sollte der Eigentümer des Gerätes ein autorisiertes NOVA Service-Center kontaktieren. Egal aus welchem Grunde, deckt eine Gewährleistung die Instandsetzung oder den Austausch, jedoch keinesfalls Schadensersatzansprüche in irgendeiner Art auch nicht wegen Ausfallhonorar oder anderem ab. Als Eigentümer und/oder Anwender sind Sie nicht berechtigt, von der CRAAFT AUDIO GmbH Schadensersatz zu fordern, wenn Nebenschäden durch ein Produkt aus dem Hause der CRAAFT AUDIO GmbH entstehen. Dies schließt Folge- und/oder Nebenschäden an anderen Produkten ein. Die Gewährleistung darf nicht geändert werden und wird nicht um einen Zeitraum erweitert, in dem der Eigentümer oder Anwender das Produkt nicht nutzen kann. Lediglich vom nicht abgelaufenen Teil der Gewährleistungszeit betroffen sind Reparaturen und Ersatzteile, die im Rahmen der Gewährleistungsbestimmungen ausgeführt oder getauscht wurden.

Diese Gewährleistungserklärung ersetzt alle anderen Erklärungen, die in dieser oder anderen oder vorherigen Ausgaben für dieses Gerät enthalten bzw. vorhanden sind.

| | | |
|--|----------------|---|
|  | CAUTION |  |
| TO PREVENT ELECTRIC SHOCK, DO NOT REMOVE TOP OR BOTTOM COVERS. NO USER SERVICEABLE PARTS INSIDE. REFER SERVICING TO QUALIFIED SERVICE PERSONNEL. DISCONNECT POWER CORD BEFORE REMOVING REAR PANEL COVER TO ACCESS MAIN SWITCH. | | Shock Hazard - Do Not OPEN |

| |
|---|
|  |
| WARNING |
| TO REDUCE THE RISK OF ELECTRIC SHOCK, DO NOT EXPOSE THIS EQUIPMENT TO RAIN OR MOISTURE! |

Magnetic Field

CAUTION: Do not locate sensitive high-gain equipment such as preamplifiers or tape decks directly above or below this unit. Because this amplifier has a high power density, it has a strong magnetic field which can induce hum into unshielded devices that are located nearby. This field is strongest just above and below the unit. If an equipment rack is used, we recommend locating the amplifier(s) at the bottom of the rack and the preamplifier or other sensitive equipment at the top.

| | | |
|--|--|----------------------------|
| The lightning bolt triangle is used to alert the user to the risk of electric shock. | The exclamation point triangle is used to alert the user to important operating and/or maintenance instructions. | Printed on recycled paper. |
|--|--|----------------------------|

| | | |
|--|---|--|
|  | ACHTUNG |  |
| UM EINEN ELEKTRISCHEN SCHLAG ZU VERMEIDEN, ENTFERNEN SIE NICHT DIE OBERE ODER DIE UNTERE GEHÄUSEABDECKUNG. ES BEFINDEN SICH KEINE TEILE IM INNEREN DES GERÄTS, DIE VOM KUNDEN GEWARTET WERDEN KÖNNEN. BITTE DAS GERÄT VON FACHMÄNNISCHEN PERSONAL WARTEN LASSEN. VOR ABMONTIEREN DER HINTEREN ABDECKUNG ERST DEN NETZSTECKER ZIEHEN UM ZUGANG ZUM NETZ-SCHALTER ZU ERLANGEN. | Gefahr eines elektrischen Schlags Nicht Öffnen | Urto Hazard - Do Non Entrano CAUTION WARNING ACHTUNG |

| |
|--|
|  |
| ACHTUNG |
| UM DAS RISIKO EINES ELEKTRISCHEN SCHLAGS ZU VERMINDERN, DAS GERÄT KEINEM REGEN ODER FEUCHTIGKEIT AUSSETZEN! |

Magnetfeld!

VORSICHT: Bitte stellen Sie keine empfindlichen Geräte wie z. B. Vorverstärker oder Bandgeräte direkt über oder unter dieses Gerät. Wegen der hohen Leistungsabgabe des Verstärkers wird ein starkes Magnetfeld erzeugt, welches ein Brummen in nicht abgeschirmten Geräten erzeugen kann, die sich in der Nähe befinden. Dieses Feld ist genau oberhalb und unterhalb dieses Gerätes am stärksten. Beim Betrieb in einem 19" Rack empfehlen wir, den Verstärker an unterster Position und den Vorverstärker oder andere empfindliche Geräte an oberster Stelle zu platzieren.

| | | |
|--|---|-------------------------------|
| Das Dreieck mit dem Blitzsymbol soll den Anwender auf das Risiko eines elektrischen Schlags hinweisen. | Das Dreieck mit dem Ausrufezeichen soll den Anwender auf wichtige Bedienungshinweise aufmerksam machen. | Gedruckt auf Recycling Papier |
|--|---|-------------------------------|

1. PC Driver Installation

PC Treiberinstallation

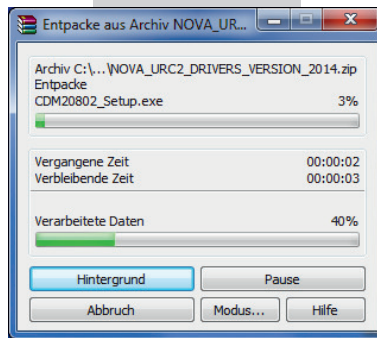
If you connect the NOVA device first time to your computer, install the drivers for the URC-2 first:

Install the driver before connecting the URC2 to the computer!

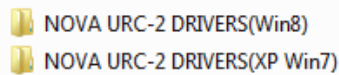
1. Download the driver package from the internet by following link:

http://www.novacoustic.de/NOVA_URC2_DRIVERS_VERSION_2014.zip

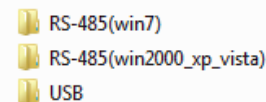
2. Extract the compressed file (right mouse button, extract to...).



3. Open the folder for your Windows® version.



4. Open the folder „RS-485“ for your Windows® version.

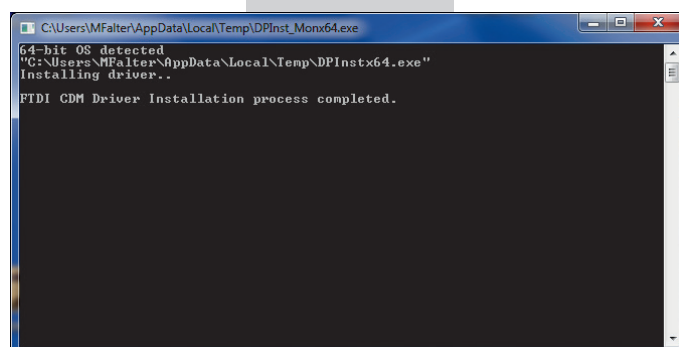


5. Run the installer program:

WINDOWS 2000/XP/VISTA: **ftdi_ft232_drive.exe**
WINDOWS 7: **CDM20802_Setup.exe**
WINDOWS 8: **CDM20828_Setup.exe**

The installer will install the driver now to your computer.

Wait until this window will be closed automatically.



Die Anwendung installiert nun den Treiber auf dem Computer.

Warten Sie bis sich das Fenster (links) automatisch schließt.

Wenn Sie das NOVA Gerät das erste Mal mit dem Computer verbinden, installieren Sie zunächst die dazu nötigen Treiber:

Installieren Sie den Treiber bevor Sie den URC2 an den Computer anschliessen!

1. Laden Sie das Treiberpaket aus dem Internet unter folgendem Link:

2. Entpacken Sie die komprimierte Datei (rechte Maustaste auf die Datei, Entpacken nach...).

3. Öffnen Sie den Ordner für Ihre Windows® Version.

4. Öffnen Sie nun den Ordner „RS-485“ für Ihre Windows® Version.

5. Starten Sie das entsprechende Installationsprogramm:

2. Connecting the converter

Anschluss des Konverters

The URC2 is delivered with one USB cable and one CAT5 cable. Use the original cables only to ensure a stable data connection.

Connect the NOVA device to the URC-2 converter and finally to a free USB port of your computer as per following instruction:



Im Lieferumfang des URC2 befindet sich ein USB Kabel und ein CAT5 Kabel. Nutzen Sie nur die originalen Kabel, um einen stabile Datenverbindung sicherzustellen.

Verbinden Sie das NOVA Gerät mit dem URC-2 Konverter, diesen mit einem freien USB Port des Computers und folgen Sie dieser Anweisung:

Connect the cables according to this picture:

Verbinden Sie die Kabel wie hier abgebildet:



RS-485 Connector
at the NOVA device

URC-2
USB/RS-485 converter

Computer (PC)
with WINDOWS®
operation system

* RS-485 is a standard defining the electrical characteristics of drivers and receivers for use in balanced digital multipoint systems. These characteristics make such networks useful in industrial environments and similar applications.

* RS-485 ist ein Schnittstellen-Standard für digitale leitungsgebundene, differentielle, serielle Datenübertragung. Aufgrund der symmetrischen Signalübertragung ist RS-485 durch eine hohe Toleranz gegenüber elektromagnetischen Störungen gekennzeichnet.

3. COM Port Settings

COM Port Einstellungen

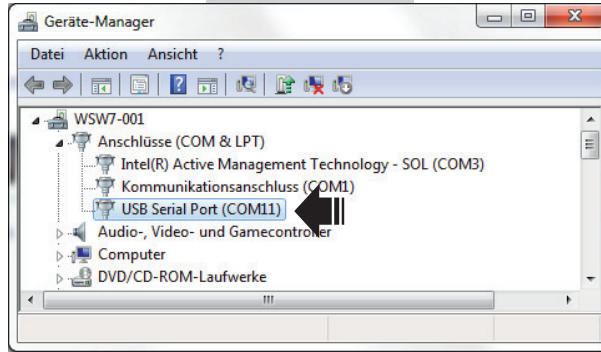
Change the COM port settings before starting the NOVA remote software of your device.

Open the Windows Device Manager:

START > SETTINGS > CONTROL PANEL > SYSTEM > HARDWARE > DEVICE MANAGER

The URC2 is displayed at the „COM & LPT“ section as „USB Serial Port“.

Double click onto this port to open the settings window.



Bevor eine Verbindung hergestellt werden kann, muss der COM Port eingestellt werden.

Öffnen Sie zunächst den Gerätemanager:

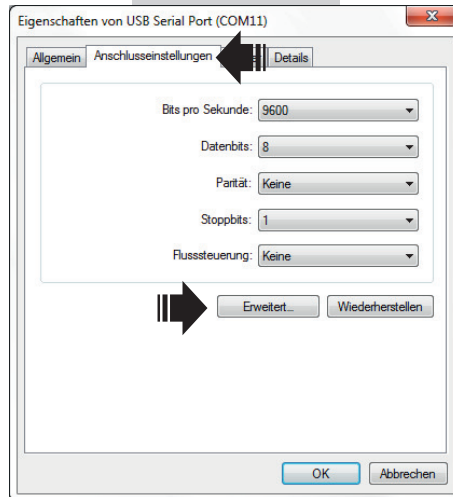
START > SYSTEMSTEUERUNG > SYSTEM > GERÄTEMANAGER

Der URC2 wird im Reiter „COM & LPT“ als „USB Serial Port“ angezeigt.

Mit Doppelklick auf diesen Port öffnen Sie das Einstellungsfenster.

Select the tab „port settings“.

Click onto „advanced“.



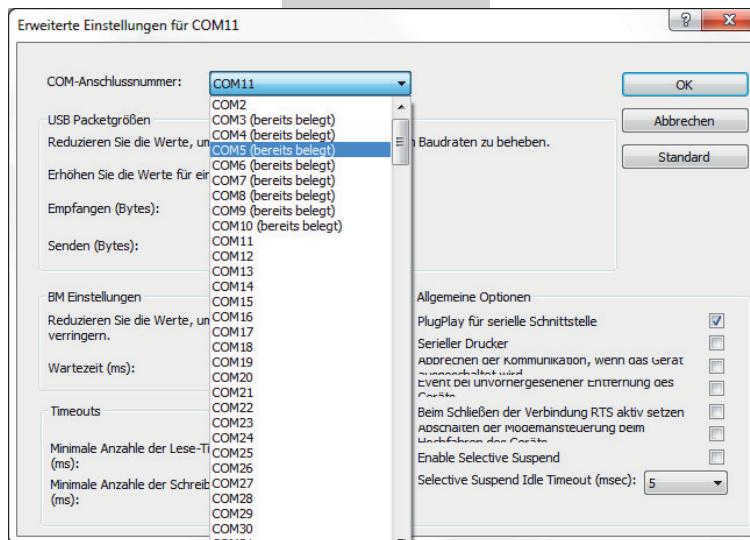
Wählen Sie hier die Registerkarte „Anschlusseinstellungen“.

Klicken Sie auf „Erweitert“ und ein weiteres Fenster öffnet sich.

Select a COM port number, which is:

**> between 3 and 9
> „in use“ (if displayed)**

Confirm your selection with OK. If WINDOWS® displays a warning message, confirm it with OK.



Wählen Sie manuell eine COM-Anschlussnummer, die:

**> zwischen 3 und 9 liegt
> „bereits belegt“ ist (falls angezeigt)**

Bestätigen Sie danach mit OK. Sollten Sie eine Warnmeldung erhalten, bestätigen Sie diese.

Confirm all open windows with OK and close the device manager.

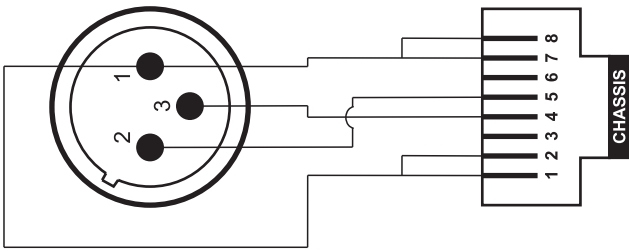
Now disconnect the USB connection from URC2. Wait about 5 seconds and then reconnect the URC2.



Bestätigen Sie alle offenen Fenster mit OK und schließen Sie den Gerätemanager. **Trennen Sie nun die USB Verbindung zum URC2. Warten Sie ca. 5 Sekunden und schließen Sie den URC2 wieder an.**

4. XLR Pin Assignment

XLR Pin-Belegung



| Connector | Pin | | | | | | | |
|-----------|-----|---|-----|---|---|-----|---|---|
| RJ45 | 1 | 2 | 3 | 4 | 5 | 6 | 7 | 8 |
| 3-Pin XLR | 1 | 1 | N/C | 3 | 2 | N/C | 1 | 1 |

Chassis of RJ45 is not connected to the 3-Pin XLR connector

